



Installations- und Bedienungsanleitung **USB-Mehrkanal-Funksender** Sendeeinheit mit USB-Anschluss

Bitte lesen Sie vor Bedienung des Gerätes diese Bedienungsanleitung aufmerksam durch und bewahren Sie sie zum späteren Nachschlagen auf.

Bitte lesen Sie diese Bedienungsanleitung sorgfältig, bevor Sie Ihren IQfy-Funksender in Betrieb nehmen. Bei einer Erstinbetriebnahme lesen Sie bitte unbedingt das IQfy-Benutzerhandbuch. Bewahren Sie dieses Handbuch zum späteren Nachschlagen auf. Überlassen Sie dieses Gerät einer anderen Person zur Nutzung, übergeben Sie bitte auch dieses Handbuch.

Benutzte Symbole:



Achtung! Hier wird auf eine Gefahr hingewiesen.



Hinweis! Dieser Abschnitt enthält zusätzliche wichtige Informationen.



Tipps! Hier finden Sie hilfreiche Informationen.

1. Allgemeines

1.1 Verwendung

Die Mehrkanal-Funksender gehören zu dem IQfy-Funksystem. Die Funkübertragung erfolgt auf der europäisch harmonisierten Frequenz von 868,3 MHz. Die Sendeeinheit wird über ein USB-Kabel mit dem PC verbunden. Auf dem PC-Bildschirm werden IQfy PC-Funksender als Wandsender dargestellt. Mit einem Mausklick auf den PC-Funksender können Verbraucher drahtlos über Empfänger geschaltet werden. Die PC-Funksender (max. 32) müssen auf die Empfänger angelernt werden. Dazu sind die Bedienungsanleitungen der Empfänger zu beachten. Jeder PC-Funksender kann eine unbegrenzte Anzahl von Empfängern ansteuern.

Hinweise!

- Für Windows XP, Vista, 7, 8, 10 (jeweils 32 Bit).
- Software „USB-Mehrkanal Funksender“ auf Installations-CD.
- Vor Inbetriebnahme Bedienungsanleitung sorgfältig durchlesen.

1.2 Garantiebestimmungen

Diese Bedienungsanleitung ist Bestandteil des Gerätes und der Garantiebedingungen. Sie ist dem Benutzer zu überreichen. Die technische Bauart der Geräte kann sich ohne vorherige Ankündigung ändern. IQfy-Produkte sind mit modernsten Technologien nach geltenden nationalen und internationalen Vorschriften hergestellt und qualitätsgeprüft. Sollte sich dennoch ein Mangel zeigen, übernimmt IQfy, unbeschadet der Ansprüche des Endverbrauchers aus dem Kaufvertrag gegenüber seinem Händler, die Mängelbeseitigung wie folgt:

Im Falle eines berechtigten und ordnungsgemäß geltend gemachten Anspruchs wird IQfy nach eigener Wahl den Mangel des Gerätes beseitigen oder ein mangelfreies

Gerät liefern. Weitergehende Ansprüche und Ersatz von Folgeschäden sind ausgeschlossen. Ein berechtigter Mangel liegt dann vor, wenn das Gerät bei Übergabe an den Endverbraucher durch einen Konstruktions-, Fertigungs- oder Materialfehler unbrauchbar oder in seiner Brauchbarkeit erheblich beeinträchtigt ist. Die Gewährleistung entfällt bei natürlichem Verschleiß, unsachgemäßer Verwendung, Falschanschluss, Eingriff ins Gerät oder äußerer Einwirkung. Die Anspruchsfrist beträgt 24 Monate ab Kauf des Gerätes durch den Endverbraucher bei einem Händler. Für die Abwicklung von Gewährleistungsansprüchen gilt Deutsches Recht.

1.3 Entsorgung des Gerätes

Zur Entsorgung des Gerätes sind die Gesetze und Normen des Landes einzuhalten, in dem das Gerät betrieben wird!

2. Sicherheit

Das Gerät ist nur für die bestimmungsgemäße Verwendung vorgesehen. Ein eigenmächtiger Umbau oder eine Veränderung ist verboten! Es darf nicht in Verbindung mit anderen Geräten verwendet werden, durch deren Betrieb Gefahren für Menschen, Tiere oder Sachwerte entstehen können.

Folgende Punkte sind zu berücksichtigen:

- Die geltenden Gesetze, Normen und Vorschriften.
- Der Stand der Technik zum Zeitpunkt der Installation.
- Die Bedienungsanleitung des Gerätes.
- Eine Bedienungsanleitung kann nur allgemeine Bestimmungen anführen. Diese sind im Zusammenhang mit einer spezifischen Anlage zu sehen.

3. Technische Daten

3.1 Allgemeine Daten

Sendefrequenz	868,3 MHz
Sendeleistung	10 mW
Erfassungsreichweite	5 m
Umgebungstemperatur	-25 °C - +65 °C
Kennzeichnung	CE

Schutzart	IP 20
-----------	-------

3.2 Reichweite in Gebäuden

Mit zunehmenden Abstand zwischen Sender und Empfänger nimmt die Reichweite der Funksignale ab. Die Reichweite kann mit einem speziellen Repeater (FU-230-RPP) erhöht werden. Bei Sichtverbindung beträgt die Reichweite ohne Repeater ca. 30 m in Gängen u. 100 m in Hallen.

Die Reichweite ist abhängig von den dort eingesetzten Baumaterialien:

Material	Typische Reichweite
Mauerwerk	20 m, durch max. 3 Wände
Stahlbeton	10 m, durch max. 1 Wand/Decke
Gipskarton/Holz	30 m, durch max. 5 Wände



Hinweis: Die Reichweite zwischen Sender und Empfänger nimmt mit zunehmenden Abstand ab. Bei Sichtverbindung beträgt die Reichweite ca. 30 m in Gängen u. 100 m in Hallen. Erhöhung der Reichweite durch IQfy-Repeater.

Einschränkung der Reichweite der Funksignale durch:

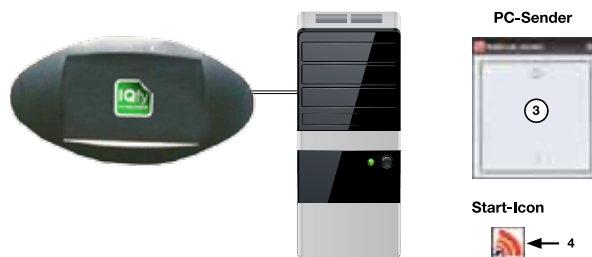
- Montage der Sender oder Empfänger in der unmittelbaren Nähe von Metallgegenständen. Es sollte ein Abstand von mindestens 10 cm eingehalten werden.
- Montage der Sender/Empfänger auf den Boden oder in Bodennähe.
- Feuchtigkeit in Materialien.
- Geräte, die ebenfalls hochfrequente Signale ausstrahlen wie z. B. Computer, Audio- u. Videoanlagen, EVGs für Leuchtmittel. Es sollte mindestens ein Abstand von 0,5 m eingehalten werden.

4. Inbetriebnahme



Wichtige Hinweise!

- Nicht im Freien verwenden (nur in geschlossenen Räumen).
- Eine Montage in Bodennähe ist nicht empfehlenswert.
- Sendeeinheit nicht an metallischen Gegenständen befestigen.
- Sendeeinheit und Rechner verbinden (USB).
- Warten, bis die Sendeeinheit vom Betriebssystem erkannt wurde.
- Installations-CD in den Rechner einlegen.



- Auf der Installations-CD das Installationsprogramm (setup.exe) starten.
- Die folgenden Installationsanweisungen bestätigen.
- Nach der Installation befindet sich das Start-Icon auf dem Desktop.
- Durch Doppelklick auf das Start-Icon erscheinen standardmäßig 5 PC-Funksender

5. Bedienung

5.1 Bedienung PC-Funksender



Durch Doppelklick auf das Start-Icon erscheinen standardmäßig fünf PC-Funksender (max. 32) als Bedienelemente auf dem Bildschirm. Sie können variabel oder zusammenhängend auf dem Desktop platziert werden. Die Bedienung erfolgt durch Linksklick mit der Maus auf die Tasten eines PC-Funksenders.

Bei einer 2-Tastenfunktion bedeutet:

Taster-Design	Funktion
O	AUS
I	EIN
Δ	AUF
▼	AB
Neutral (ohne Aufdruck)	Taste oben: AUS / AUF Taste unten: EIN / AB



Hinweis: Im Einstellungs Menü unter „Zeit und Ereignisplanung“ können Zeit- und Systemfunktionen optional aktiviert werden (s.Punkt 6.2 4).

5.2 PC-Funksender anlernen/löschen

Das Anlernen/Löschen des PC-Funksenders im Lernmodus eines Empfängers erfolgt entsprechend wie bei konventionellen IQfy-Wandsendern.

Empfänger

Mit Taste LRN
Lernmodus aktivieren

PC-Sender anlernen/löschen

Zum Anlernen/Löschen eine Taste des PC-Senders mit linker Maustaste betätigen

6. Einstellungsmenü

6.1 Starten des Einstellungsmenüs

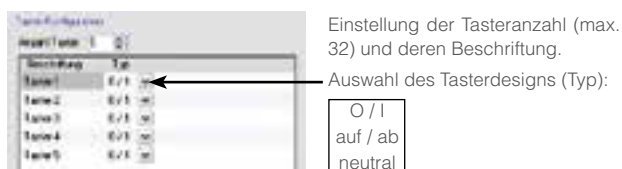
Das Programm „USB-Mehrkanal Funksender“ ist durch einen Doppelklick auf das Start-Icon zu aktivieren. Mit Linksklick auf das Werkzeugsymbol in der Menüleiste öffnet sich der Einstellungs-Dialog.



6.2 Optionen des Einstellungsmenüs

Es können Einstellungen zum Aussehen und zur Funktion des PC-Funksenders vorgenommen werden. Die Einstellungen sind mit dem Schalter OK (5) zu übernehmen.

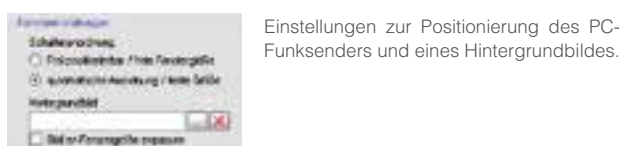
6.2.1 Taster-Konfiguration (1)



6.2.2 Programmooptionen (2)



6.2.3 Fenstereinstellungen (3)



6.2.4 Zeit- und Ereignisplanung (4)



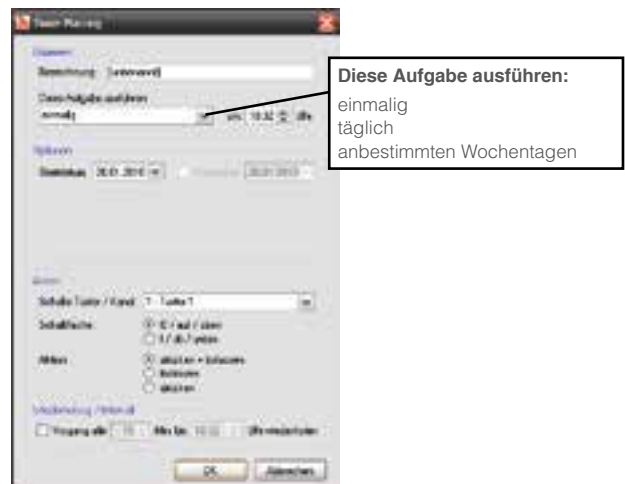
Mit „Neu“ wird eine neue Zeit- oder Ereignisplanung angelegt und danach in der unteren Liste aufgeführt. Jede Zeit- oder Ereignisplanung kann gelöscht oder bearbeitet werden.

Bei Linksklick auf „Neu“ wird über einen Dialog der Ereignis-Typ ausgewählt:



Als Ereignis-Typ wird eine **Zeitplanung** oder **Ereignisplanung** (Systemereignis) ausgewählt und mit „Weiter“ bestätigt.

6.3 Zeitplanung



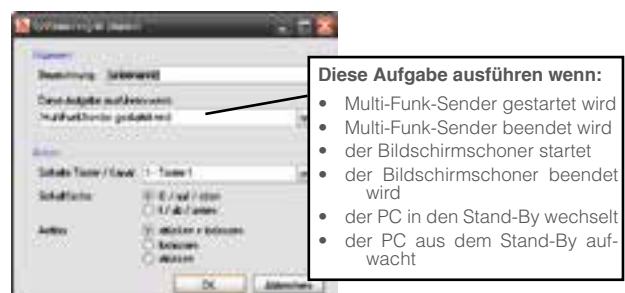
Allgemein: Bezeichnung, Ausführungsart (einmalig, täglich, an bestimmten Wochentagen) und Uhrzeit der Aufgabe festlegen.

Optionen: Optionen je nach Aufgabe einstellen, wie z.B. bei der Aufgabe „an bestimmten Wochentagen“ das Startdatum und den Wochentag.

Aktion: Auswahl des gewünschten Tasters, sowie der Schaltfläche und Schaltaktion.

Wiederholung / Intervall: Wiederholung der Aufgabe in einem festgelegten, zeitgesteuerten Intervall einstellen.

6.4 Ereignisplanung



Allgemein: Bezeichnung, Ausführungsart (Multi-Funk-Sender, Bildschirmschoner, Stand-By) der Aufgabe fest-

legen.

Aktion: Auswahl des gewünschten Tasters, sowie der Schaltfläche und Schaltaktion.

7. Störungsdiagnose/-behebung

7.1 Neuanlage oder vorhandene Anlage

- Überprüfung im Umfeld des Systems auf Veränderungen, die Störungen verursachen (z.B. Metallschränke, Möbel oder Wände wurden versetzt).
- Funktionieren Bewegungsmelder/Empfänger bei reduziertem Abstand, werden sie gestört oder außerhalb des Sendebereichs verwendet.
- Platzierung des Bewegungsmelders an einen günstigeren Ort.

7.2 Reichweiteneinschränkung der Funksignale

- Der Empfänger wird in der Nähe von Metallgegenständen oder Materialien mit Metallbestandteilen eingesetzt. Mindestabstand von 10 cm einhalten.
- Feuchtigkeit in Materialien.
- Geräte die hochfrequente Signale aussenden wie z. B. Audio- u. Videoanlagen, Computer, EVGs für Leuchtmittel. Mindestabstand von 0,5 m einhalten.

8. Kontakt

Telefon: +49 (0) 2354 944 99 69

Fax: +49 (0) 2354 944 99 59

Internet: www.IQfy.de

E-Mail: info@IQfy.de

9. Konformitätserklärung

IQfy Produkte dürfen in den EU-Ländern, der CH, IS und N verkauft und betrieben werden. Hiermit erklärt IQfy, dass sich der Mehrkanal-Funksender (USB-FUS-S64) in Übereinstimmung mit den grundlegenden Anforderungen und den anderen relevanten Vorschriften der R&TTE-Richtlinie 1999/5/EG befindet. Die Konformitätserklärung ist im Internet unter folgender Adresse zu finden: www.IQfy.de

